

JRC FB 500 terminal JUE-500 new software ver. 11.61 release

Fleet Broadband JUE-500 の新ソフトウェアバージョン SYS11.61 をリリースします。
JRC Launcher V2 を使用する場合は、必ず V2.0.5.0 と SYS11.61 の組み合わせで使用してください。

重要なお知らせ

2024 年 9 月 8 日に装置内蔵 GPS 受信器でロールオーバーが発生すると、以降次の問題が発生します。このため、2024 年 9 月 8 日までに本ソフトウェア SYS11.61 へのアップデートをお願いします。

- JUE-500 の内部時計や各種ログの記録日時が 1024 週前になる。
- インマルサットネットワークへの登録処理が失敗し通信できなくなる。

| SYS11.54 から SYS11.61 への変更点について

以下の項目を改善しました。

改善項目

- 内蔵 GPS 受信器で 2024 年 9 月 8 日にロールオーバーが発生し、以降内部時計や通信が異常となる事象を改善しました。
- 衛星サーチ処理において、特定条件下で衛星キャリアの受信処理を停止できない事象を改善しました。
- SYS11.54 使用時、DHCP 設定にて COUNT 値(割り当てる IP アドレスの個数)を変更しても、COUNT 値が最大値(254-「BASE IP」値+1)に戻る事象を改善しました。
- SYS11.54 使用時、Packet Detect Activate 機能を有効に変更しても無効に戻る事象を改善しました。
- SIM PIN ロックされた SIM カードを使用した場合、以下の条件で衛星サーチを繰り返す(装置のステータスが「REGISTERING」と「SAT SEARCH」を繰り返す)ことがある事象を改善しました。
 - 装置起動時に入力した PIN コードが間違っている場合。
 - 装置起動時に PIN コードを入力せずに放置した場合。
 - 衛星サーチを行った場合。
- 内蔵 GPS 受信器から不正な位置/日時情報を受信した場合、測位状態が UNFIX の情報として処理するように改善しました。
- 内蔵 GPS 受信器の測位状態が「2D FIX 又は 3D FIX」から「UNFIX 又は COLD STRAT」に変化した場合、最後に「2D FIX 又は 3D FIX」だった日時に遡ることなく現在日時を継続して表示するように改善しました。

- GPS 情報を取得できず装置のステータスが「POSITION?」であるにも関わらず、Unit Info 中の「GPS Status」に「2D FIX」または「3D FIX」と表示することがある事象を改善しました。
- OIU 上の TEL3～TEL6 ポートに接続された電話機を使用して通話すると、異音が聞こえることがある事象を改善しました。
- OIU 上の Web UI にて以下の事象が発生するのを改善しました。
 - Packet Detect Activate 画面において、Valid 値を OFF から ON に変更しても関連する Base IP、Count、及び、Profile 用設定ボックスに値を入力できない。
 - Always Activate 画面において、Profile 値を Disable から Profile X に変更しても関連する Local IP 用設定ボックスに値を入力できない。
 - 左メニューの[8. SMS]をクリックし SMS 画面を表示したときなどに内部エラーが発生する。
 - ブラウザのオートコンプリート機能が原因で、Standard 画面などの Username 欄や Password 欄に関係のない値が自動フィルインされる。
 - USER REGISTRATION 画面などでファイル出力した場合、ブラウザのキャッシュが原因で最新の値が出力されない。
 - CALL LOG 画面、または、USRE REGISTRATION 画面において、画面に表示される項目とファイルに出力される項目が異なる。
- ADE に搭載されているリセット IC の故障が原因で、ADE ソフトウェアアップデートが失敗することがある事象を改善しました。

ソフトウェアアップデート時のご注意事項

- SYS11.61 へアップデートする前に、ハンドセット、または、JRC Launcher V2 を使用し「SMS-Setting」及び「ADMIN」メニューの全設定を書き留めてください（20 ページからの設定リストを使用できます）。SYS11.61 へアップデート後は必ず、書き留めた設定を参照し、各設定を確認してください。変更されている場合は再設定してください。
- SYS11.61 へアップデート後、TEL2 ポートの接続機器を確認し、適切なサービスタイプに再設定してください。SYS11.61 へアップデートすると、TEL2 ポートのサービスタイプが Voice 設定に変更されることがあります。
- JRC Launcher V2 は、V2.0.5.0 を使用してください。

アップデート方法

以下の a) から d) の手順で本装置のソフトウェアをアップデートします。

※アップデートの際は、本装置と PC を 1 対 1 で接続し、本装置と PC の間にルーター等を接続しないでください。また、PC は本装置と同一ネットワーク内に入るよう IP アドレスを設定してください。

a) 接続の確認

本装置のソフトウェアアップデートは、PC 用の専用アプリケーションを使用します。PC のネットワーク設定を本装置と同一になるように設定し、本装置と PC を 1 対 1 で接続してください。（詳細は 1. 接続の確認 参照）

※PC は Windows XP/Vista/7/10 OS を搭載したものを使用してください。

b) 最新ソフトウェアのダウンロード

インターネットに接続された環境で、本装置用の最新のソフトウェアがアップロードされているかを確認します。最新のソフトウェアがアップロードされている場合は、ダウンロードしてください。（詳細は 2. 最新ソフトウェアのダウンロード 参照）

c) ソフトウェアのアップデート

ダウンロードしたソフトウェアを使用し、本装置のソフトウェアをアップデートします。（詳細は 3. ソフトウェアのアップデート 参照）

d) ソフトウェアバージョンの確認

ハンドセットメニューからソフトウェアバージョンを確認し、本装置のソフトウェアが正常にアップデートされたことを確認します。（詳細は 4. ソフトウェアバージョンの確認 参照）


1. 接続の確認

- (1). 本装置のソフトウェアアップデートは、PC 用の専用アプリケーションを使用します。PC を用意し、JUE-500 の Ethernet ポートに、LAN ストレートケーブルで接続してください。OIU (Option Interface Unit) を接続している場合は、OIU の Ethernet ポートに、LAN ストレートケーブルを接続して下さい。※アップデートの際は、本装置と PC を 1 対 1 で接続し、本装置と PC の間にルーター等を接続しないでください。

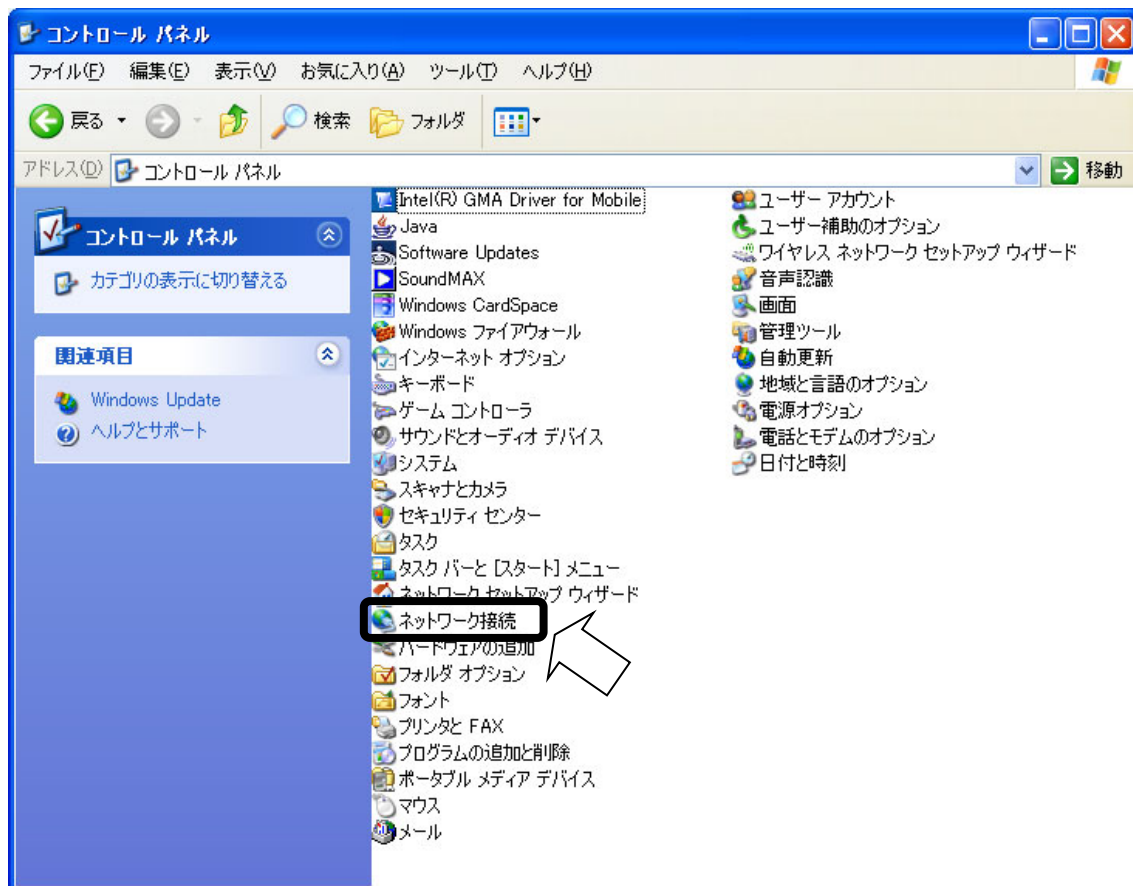


- (2). お使いの PC の LAN ポート（本装置と接続した Ethernet ポート）が、本装置と同一のネットワークになるように IP アドレスを設定します。

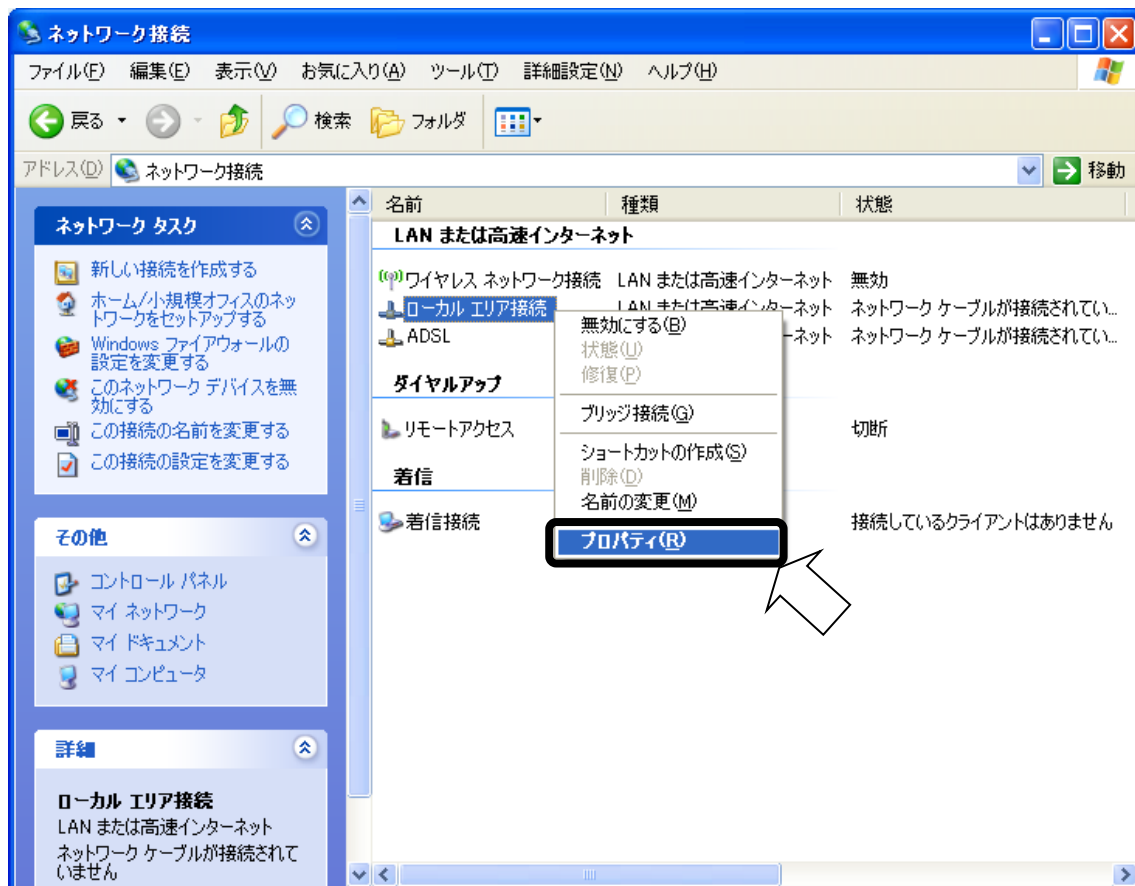
注意

- ・BDE の DHCP 機能が有効になっており、PC の IP アドレス設定を[IP アドレスを自動取得する]に設定している場合はこの手順を省いてください。
- ・ BDE の DHCP 機能の確認は、ハンドセットメニューの<9> ADMIN - Secret code 入力（初期値 0001） - <3> Port - <3> Ethernet - BDE の IP アドレス表示（OK 入力） - BDE のサブネットマスク表示（OK 入力） - DHCP 機能の表示 より行えます。DHCP 機能の有効/無効の確認後は、 オンフックボタンを押してメニューを終了してください。

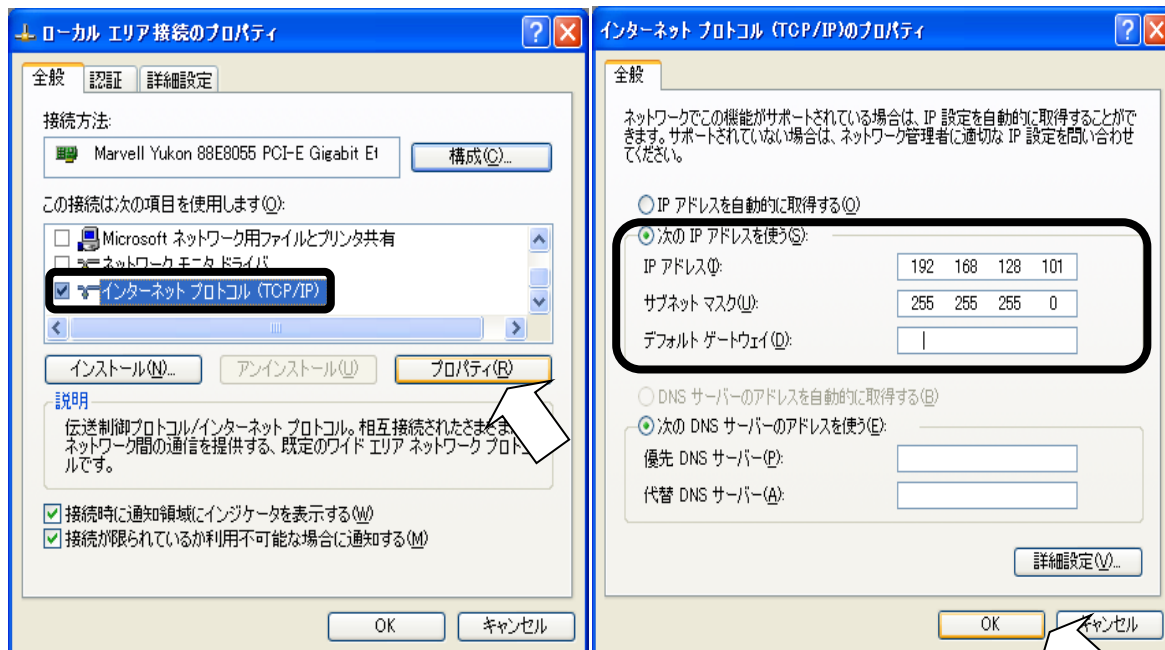
- i). ハンドセットより BDE の IP アドレスを確認してください。
- ・ ハンドセットメニューの<9> ADMIN - Secret code 入力（初期値 0001） - <3> Port - <3> Ethernet より BDE の IP アドレスを確認できます。
- ii). [スタート]-[コントロールパネル]を選択してください。
- ・ [コントロールパネル] ウィンドウが表示されます。



- iii). [ネットワーク接続]をダブルクリックしてください。
 - ・ [ネットワーク接続] ウィンドウが表示されます。
- iv). [ローカルエリア接続] を右クリックして、表示されたメニューから[プロパティ] をクリックしてください。
 - ・ [ローカルエリア接続] ダイアログボックスが表示されます。
 - ・ [全般] タブがスクリーンの前方に表示されていることを確認してください。



- v). [インターネットプロトコル(TCP/IP)] を選択して[プロパティ] ボタンをクリックしてください。
- ・ [インターネットプロトコル(TCP/IP)のプロパティ] ダイアログボックスが表示されます。
 - ・ [次の IP アドレスを使う]を選択し、[IP アドレス]と[サブネットマスク]が BDE の IP アドレスと同一のネットワークになるように設定してください。[デフォルトゲートウェイ]には何も入力しないでください。
- 例) BDE の IP アドレスが 192.168.128.100 の場合
- [IP アドレス]に 192.168.128.101、
- [サブネットマスク]に 255.255.255.0 を入力してください。
- ・ [次の DNS サーバーのアドレスを使う]を選択し、[優先 DNS サーバー]と[代替 DNS サーバー]には何も入力しないでください。



- vi). [OK] ボタンをクリックしてください。
- ・ 画面は [インターネットプロトコルのプロパティ] ダイアログボックスに戻ります。
- vii). [OK] ボタンをクリックしてください。
- ・ 再起動を要求するメッセージが表示された場合は、PC を再起動してください。

2. 最新ソフトウェアのダウンロード

本装置の最新ソフトウェアは、インマルサットのホームページにアップロードされます。
URL は以下です。

- インマルサット

<https://www.inmarsat.com/en/support-and-info/support/fleetbroadband-firmware.html>

ホームページに掲載されているバージョン番号が、本体装置のバージョン番号よりも大きい場合、ホームページに掲載されているソフトウェアをダウンロードしてください。

本体装置のバージョン番号は、下記のハンドセットメニュー

<1> Status - <5> Unit Info - <2> Mainte No.- SYS

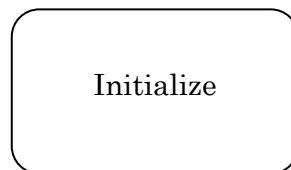
から確認してください。

3. ソフトウェアのアップデート

注意

- ・ソフトウェアの転送中およびアップデート中は JUE-500 本体および PC の電源を切らないでください。
- ・ソフトウェアの転送およびアップデートは最大 25 分ほどで終了します。

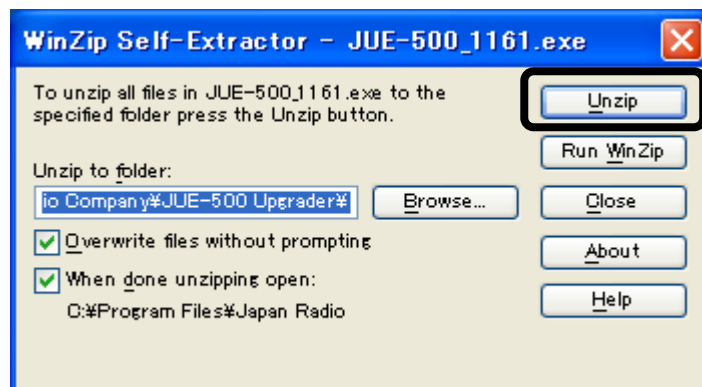
- (1). JUE-500 を起動し、初期設定が終了するのを確認してください。
※初期化処理中はハンドセットに「Initialize」と表示されます。



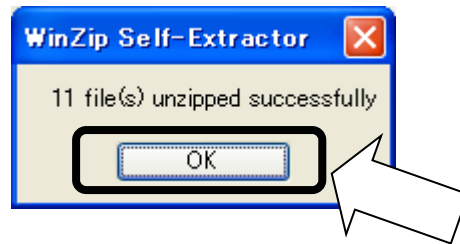
- (2). ダウンロードしたソフトウェアファイル「JUE-500_1XXX.exe」を実行します。アイコンをダブルクリックしてください。



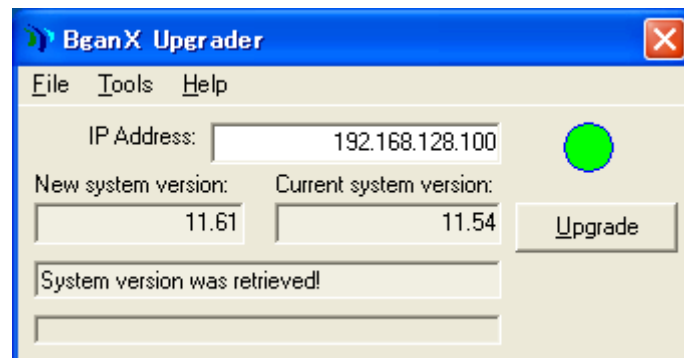
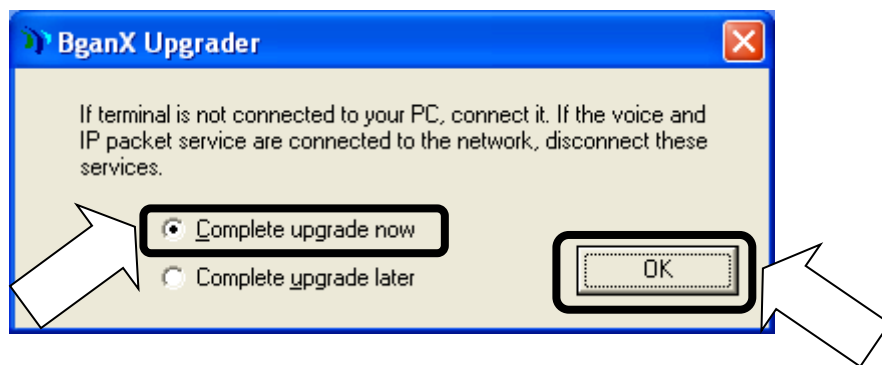
- (3). 以下のダイアログが表示されます。[Unzip]をクリックしてください。
デフォルトで設定されているフォルダは C:\Program Files\Japan Radio Company\JUE-500 Upgrader\ です。



- (4). 解凍後、以下のダイアログが表示されます。 [OK] をクリックしてください。

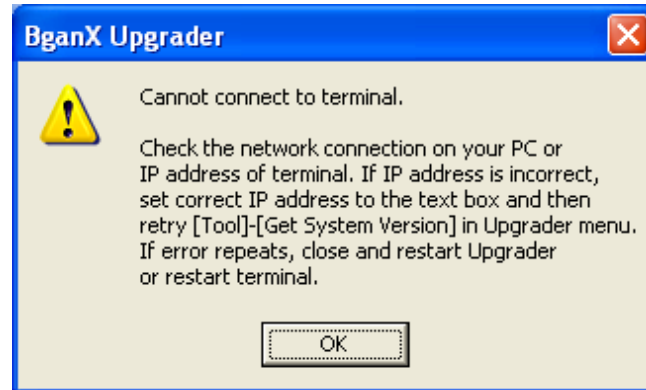


- (5). [Complete upgrade now] を選択して [OK] をクリックしてください。[BganX Upgrader] が起動します。

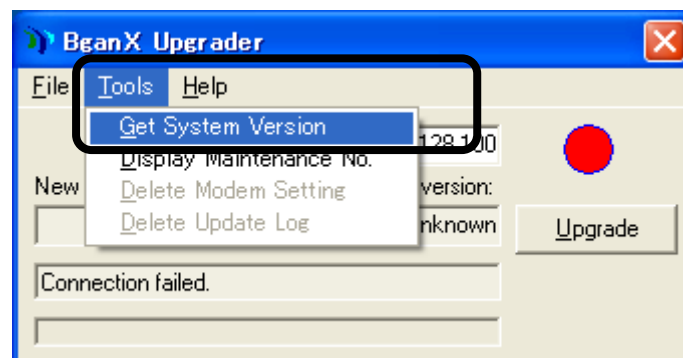
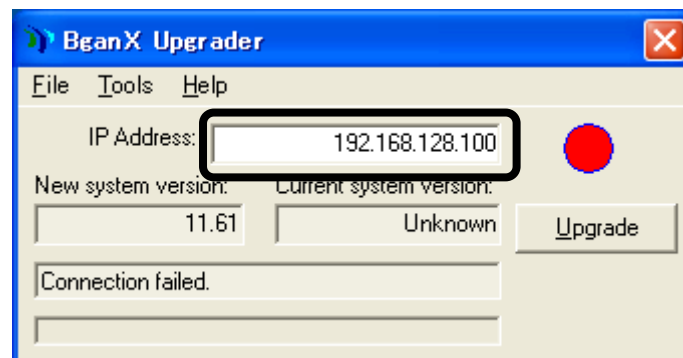


5.1. BDE と接続できない場合

BDE と接続できなかった場合は、下記のような画面が表示されます。

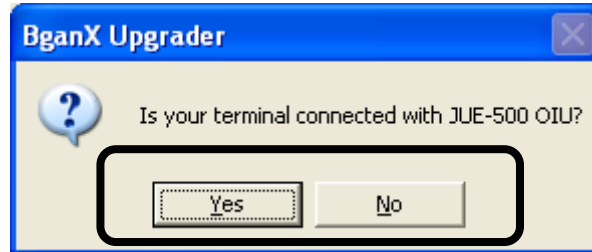


この場合、BDE の IP アドレスが変更されている事が考えられますので、下記の IP アドレスが表示されているテキストボックスに、現在の BDE の IP アドレスを設定後、メニューから、[Tool] - [Get System Version]を選択してください。BDE の IP アドレスは、ハンドセットメニューの<9> ADMIN - Secret code 入力（初期値 0001） - <3> Port - <3> Ethernet から参照できます。

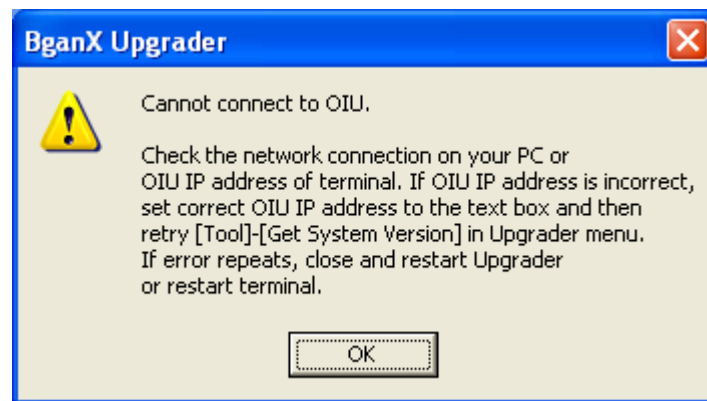


5.2. OIU と接続できない場合

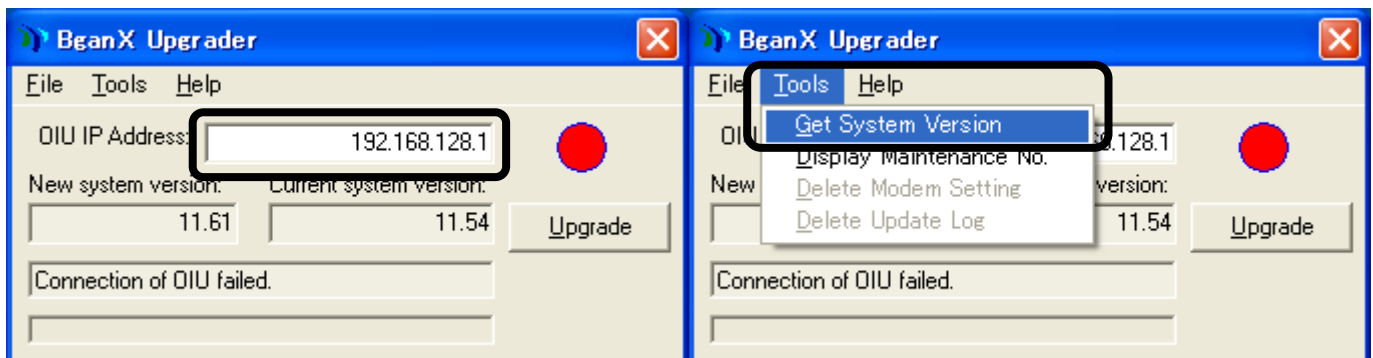
OIU に接続できない場合は、以下の画面が表示されます。OIU が BDE に接続されている場合は、[Yes]、OIU が BDE に接続されていない場合は、[No]を選択してください。



[Yes]を選択した場合、以下の画面が表示されます。



この場合、OIU の IP アドレスが変更されている事が考えられますので、下記の IP アドレスが表示されているテキストボックスに、現在の OIU の IP アドレスを設定後、メニューから、[Tool] - [Get System Version]を選択してください。OIU の IP アドレスは、ハンドセットメニューの<9> ADMIN -Secret code 入力（初期値 0001） - <7> Option - <6> IP から参照できます。



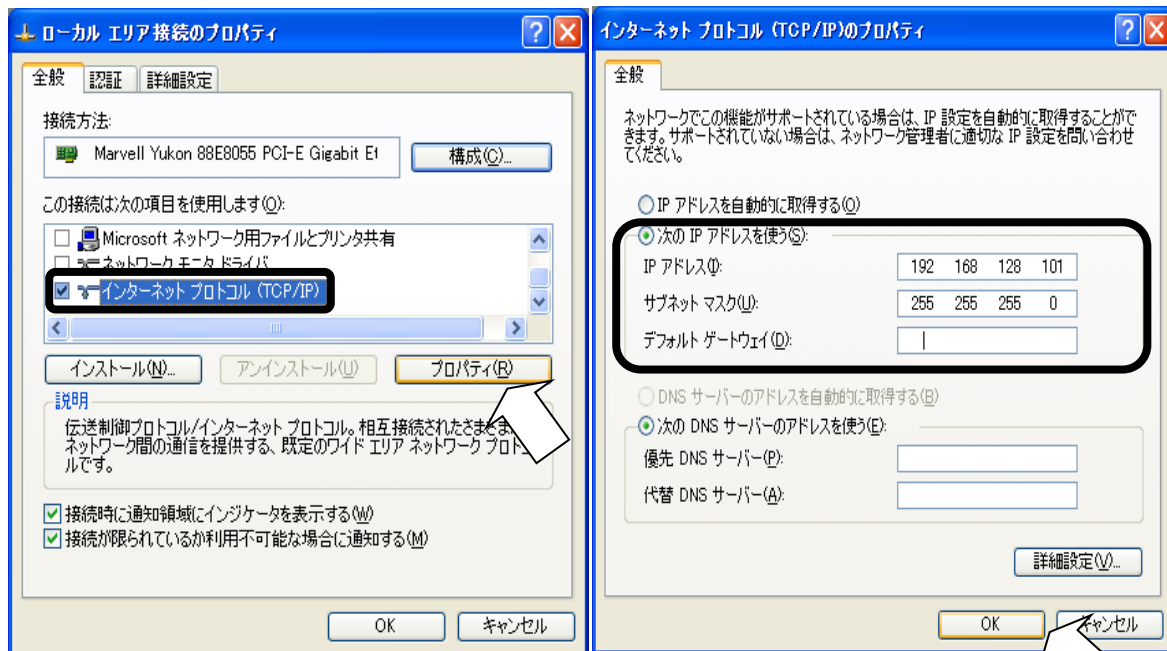
5.3. BDE の IP アドレスが正しいのに BDE と接続できない場合

BDE の IP アドレスが正しいのに BDE と接続できない場合も、下記の画面が表示されます。



この場合、PC が BDE と同一ネットワーク内にいない事が考えられますので、再度 PC の IP アドレスの設定を確認し、BDE と同一ネットワーク内に入るように IP アドレスを変更してください。PC の IP アドレスの変更方法は、[1. 接続の確認]の手順 (2) を参照ください。

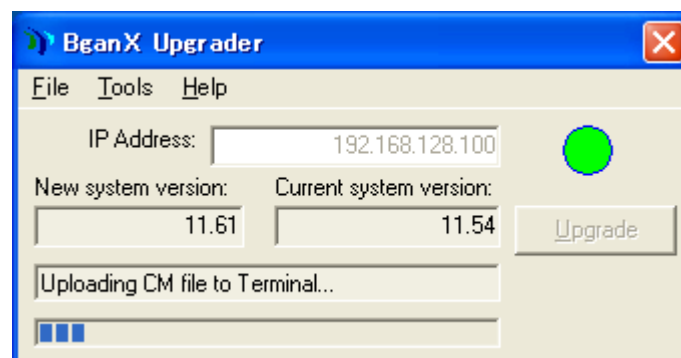
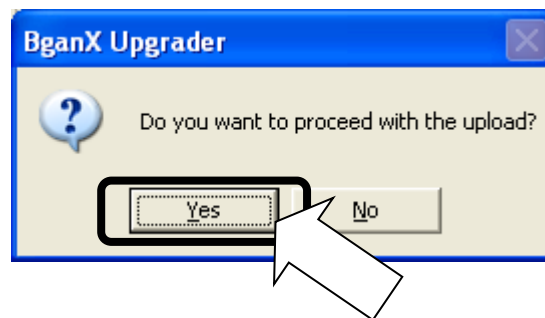
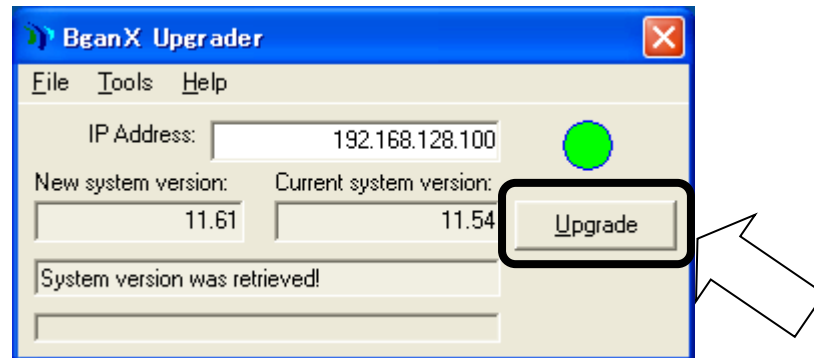
例) BDE の IP アドレスが 192.168.128.100 の場合



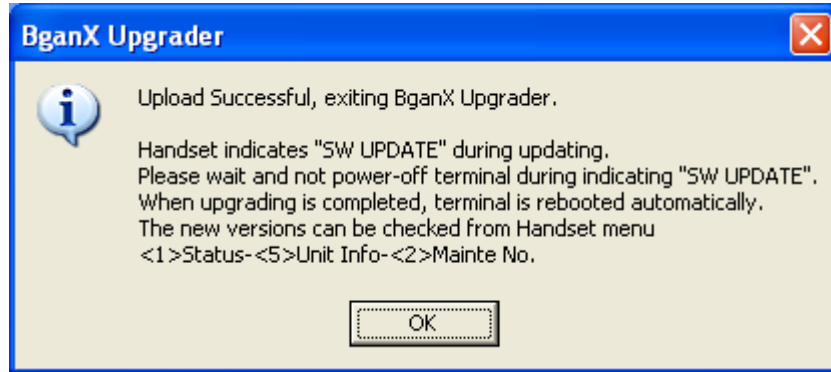
- (6). インストールが可能になると、[Upgrade]がアクティブになります。 [Upgrade]をクリックしてください。 その後、確認ウィンドウの [Yes] をクリックしてください。 ファイルの転送を開始します。

注意

- ・ ファイル転送中は、JUE-500、及び、PC の電源を切らないでください。



- (7). ファイル転送が終了すると、以下の画面が表示されます。 また JUE-500 は、数十秒後に自動的に再起動し、ソフトウェアアップデートを開始します。 [OK]をクリックして以下のダイアログ・ボックスを閉じます。



- (8). ソフトウェアアップデート中はハンドセットに「SW UPDATE」と表示されます。

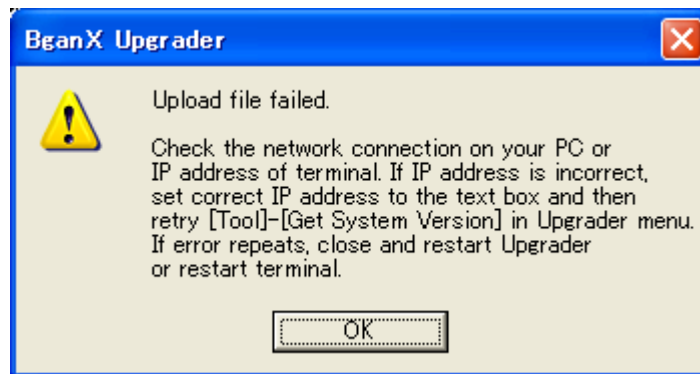


- (9). ソフトウェアアップデートが正常に終了すると、JUE-500 は自動的に再起動します。

9.1. ソフトウェアアップデートが失敗した場合

以下の現象が発生した場合、アップデートは失敗です。「9.2.ソフトウェアアップデート失敗時の復旧方法」を参照して再度アップデートしてください。

- PC 上に[Upload file failed] のダイアログ・ボックスが表示される。



- ハンドセット画面に[BDE Update Error] または [ADE Update Error] が表示される。

BDE Update
Error X

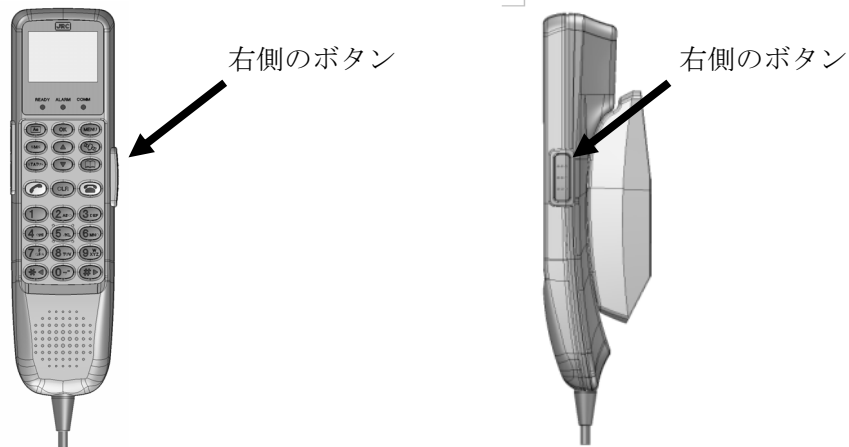
ADE Update
Error X

- ソフトウェアの転送後、再起動した後アップデートが 25 分間を過ぎても終了しない。

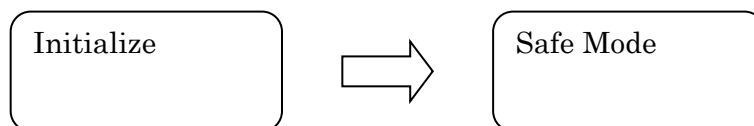
上記の対策には、次ページの[ソフトウェアアップデート失敗時の復旧手順]を実施してください。

9.2. ソフトウェアアップデート失敗時の復旧手順

- A) JUE-500 の BDE の電源を OFF にしてください。
- B) [JUE-500 Upgrader]がまだ作動している場合は、閉じてください。
- C) ハンドセットの右側のボタンを押しながら JUE-500 の BDE の電源を ON してください。



- D) BDE の Ready LED が点滅を始めたら、ハンドセットの右側のボタンから指を離してください。
- E) ハンドセット画面が[Initialize] から [Safe Mode]に遷移するのを確認してください。

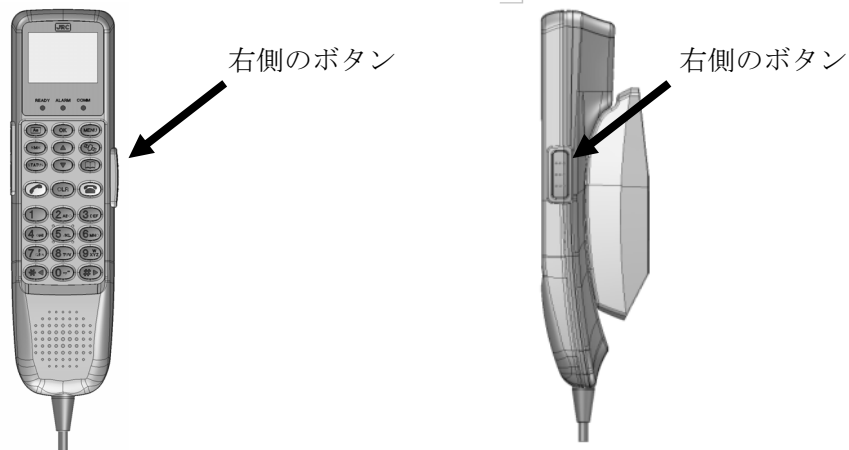


- F) 「3. ソフトウェアのアップデート」の手順 2 から再度実行してください。

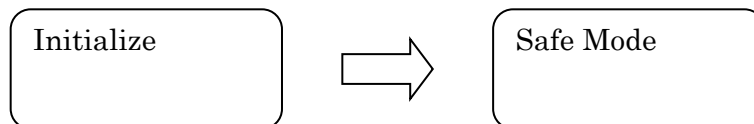
9.3. ソフトウェアのダウングレード手順

ソフトウェアのアップデートにより問題が生じた場合、ダウングレードすることにより解決することができます。

- A) JUE-500 の BDE の電源を OFF にしてください。
- B) [JUE-500 Upgrader]がまだ作動している場合は、閉じてください。
- C) ハンドセットの右側のボタンを押しながら JUE-500 の BDE の電源を ON してください。



- D) BDE の Ready LED が点滅を始めたら、ハンドセットの右側のボタンから指を離してください。
- E) ハンドセット画面が[Initialize] から [Safe Mode]に遷移するのを確認してください。

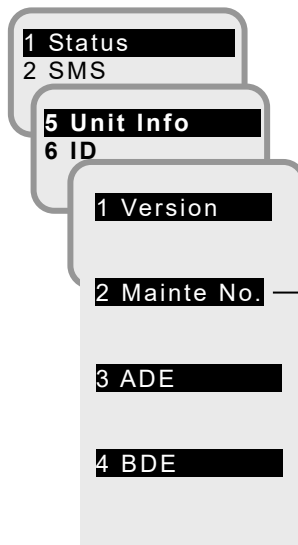


- F) [3. ソフトウェアのアップデート]の手順 2 から作業を繰り返してください。ダウングレードの際は、ダウンロードされたファイル[JUE-500_1xxx.exe].の代わりに、JUE-500 に添付された CD-ROM に格納されている[JUE-500_1xxx.exe] を使用してください。

4. ソフトウェアバージョンの確認

ソフトウェアバージョンが正確にアップデートされたかどうか、下記のハンドセットメニュー <1> Status - <5> Unit Info - <2> Mainte No. - SYS から確認してください。アップデートが成功している場合、SYS が、ソフトウェアファイル[JUE-500_1xxx.exe]の、1xxx と同じ番号で、1x.xx となっています。

Unit. Info メニュー画面



2.Mainte No. 表示画面

OK



設定リスト

Item	Default	Setting
SMS Service Center Address (SCA)	00870772001799	
SMS Validity	1 Day	
SMS Class	3	
SMS Send Status Report	OFF	
SMS Send Character Code	GSM7	
SMS Signature	OFF	
Delivery date	2007/01/01	
Time differences from UTC	+00:00	
Main unit LED ON/OFF	ON	
Selection of satellite tracking method	AUTO	
Use of Secret code for a call from Handset port	OFF	
Use of Secret code for a call from TEL1 port	OFF	
Use of Secret code for a call from TEL2 port	OFF	
Volume level of Handset port	NORMAL	
Volume level of TEL1 port	NORMAL	
Volume level of TEL2 port	NORMAL	
COMM TYPE of TEL1 port	VOICE	
COMM TYPE of TEL2 port	VOICE	
Call Request of Handset port	ON	
Call Request of TEL1 port	ON	
Call Request of TEL2 port	ON	
Call Reception of Handset port	ON	
Call Reception of TEL1 port	ON	
Call Reception of TEL2 port	ON	
Voice-MSN of ISDN	1	
Audio-MSN of ISDN	2	
UDI-MSN of ISDN	3	
RDI-MSN of ISDN	3	
Backlight dimmer of Handset	3	
Brightness of Handset LED lamps	3	
Ringer pattern of Handset	1	
Ringer volume of Handset	2	
Voice volume of Handset	2	
ON/OFF of key click sound of Handset	ON	
IP Address	192.168.128.100	
SUBNET MASK	255.255.255.0	
DHCP ON/OFF	ON (YES)	
Minimum allocation IP address for DHCP	192.168.128.101	
Total amount of allocatable IP address number	154	

Item		Default	Setting
USER REGISTRATION No.1	USER	ADMIN	
USER REGISTRATION No.1	CODE	0001	
USER REGISTRATION No.1	STANDARD	MANUAL	
USER REGISTRATION No.1	STREAMING	MANUAL	
USER REGISTRATION No.1	Single/Multi	SINGLE	
USER REGISTRATION No.2	USER	(empty)	
USER REGISTRATION No.2	CODE	(empty)	
USER REGISTRATION No.2	STANDARD	MANUAL	
USER REGISTRATION No.2	STREAMING	MANUAL	
USER REGISTRATION No.2	Single/Multi	SINGLE	
USER REGISTRATION No.3	USER	(empty)	
USER REGISTRATION No.3	CODE	(empty)	
USER REGISTRATION No.3	STANDARD	MANUAL	
USER REGISTRATION No.3	STREAMING	MANUAL	
USER REGISTRATION No.3	Single/Multi	SINGLE	
USER REGISTRATION No.4	USER	(empty)	
USER REGISTRATION No.4	CODE	(empty)	
USER REGISTRATION No.4	STANDARD	MANUAL	
USER REGISTRATION No.4	STREAMING	MANUAL	
USER REGISTRATION No.4	Single/Multi	SINGLE	
USER REGISTRATION No.5	USER	(empty)	
USER REGISTRATION No.5	CODE	(empty)	
USER REGISTRATION No.5	STANDARD	MANUAL	
USER REGISTRATION No.5	STREAMING	MANUAL	
USER REGISTRATION No.5	Single/Multi	SINGLE	
USER REGISTRATION No.6	USER	(empty)	
USER REGISTRATION No.6	CODE	(empty)	
USER REGISTRATION No.6	STANDARD	MANUAL	
USER REGISTRATION No.6	STREAMING	MANUAL	
USER REGISTRATION No.6	Single/Multi	SINGLE	
USER REGISTRATION No.7	USER	(empty)	
USER REGISTRATION No.7	CODE	(empty)	
USER REGISTRATION No.7	STANDARD	MANUAL	
USER REGISTRATION No.7	STREAMING	MANUAL	
USER REGISTRATION No.7	Single/Multi	SINGLE	
USER REGISTRATION No.8	USER	(empty)	
USER REGISTRATION No.8	CODE	(empty)	
USER REGISTRATION No.8	STANDARD	MANUAL	
USER REGISTRATION No.8	STREAMING	MANUAL	
USER REGISTRATION No.8	Single/Multi	SINGLE	
USER REGISTRATION No.9	USER	(empty)	
USER REGISTRATION No.9	CODE	(empty)	
USER REGISTRATION No.9	STANDARD	MANUAL	
USER REGISTRATION No.9	STREAMING	MANUAL	
USER REGISTRATION No.9	Single/Multi	SINGLE	

Item		Default	Settings
USER REGISTRATION No.10	USER	(empty)	
USER REGISTRATION No.10	CODE	(empty)	
USER REGISTRATION No.10	STANDARD	MANUAL	
USER REGISTRATION No.10	STREAMING	MANUAL	
USER REGISTRATION No.10	Single/Multi	SINGLE	
USER REGISTRATION No.11	USER	(empty)	
USER REGISTRATION No.11	CODE	(empty)	
USER REGISTRATION No.11	STANDARD	MANUAL	
USER REGISTRATION No.11	STREAMING	MANUAL	
USER REGISTRATION No.11	Single/Multi	SINGLE	
USER REGISTRATION No.12	USER	(empty)	
USER REGISTRATION No.12	CODE	(empty)	
USER REGISTRATION No.12	STANDARD	MANUAL	
USER REGISTRATION No.12	STREAMING	MANUAL	
USER REGISTRATION No.12	Single/Multi	SINGLE	
USER REGISTRATION No.13	USER	(empty)	
USER REGISTRATION No.13	CODE	(empty)	
USER REGISTRATION No.13	STANDARD	MANUAL	
USER REGISTRATION No.13	STREAMING	MANUAL	
USER REGISTRATION No.13	Single/Multi	SINGLE	
USER REGISTRATION No.14	USER	(empty)	
USER REGISTRATION No.14	CODE	(empty)	
USER REGISTRATION No.14	STANDARD	MANUAL	
USER REGISTRATION No.14	STREAMING	MANUAL	
USER REGISTRATION No.14	Single/Multi	SINGLE	
USER REGISTRATION No.15	USER	(empty)	
USER REGISTRATION No.15	CODE	(empty)	
USER REGISTRATION No.15	STANDARD	MANUAL	
USER REGISTRATION No.15	STREAMING	MANUAL	
USER REGISTRATION No.15	Single/Multi	SINGLE	
USER REGISTRATION No.16	USER	(empty)	
USER REGISTRATION No.16	CODE	(empty)	
USER REGISTRATION No.16	STANDARD	MANUAL	
USER REGISTRATION No.16	STREAMING	MANUAL	
USER REGISTRATION No.16	Single/Multi	SINGLE	
USER REGISTRATION No.17	USER	(empty)	
USER REGISTRATION No.17	CODE	(empty)	
USER REGISTRATION No.17	STANDARD	MANUAL	
USER REGISTRATION No.17	STREAMING	MANUAL	
USER REGISTRATION No.17	Single/Multi	SINGLE	
USER REGISTRATION No.18	USER	(empty)	
USER REGISTRATION No.18	CODE	(empty)	
USER REGISTRATION No.18	STANDARD	MANUAL	
USER REGISTRATION No.18	STREAMING	MANUAL	
USER REGISTRATION No.18	Single/Multi	SINGLE	
USER REGISTRATION No.19	USER	(empty)	
USER REGISTRATION No.19	CODE	(empty)	
USER REGISTRATION No.19	STANDARD	MANUAL	
USER REGISTRATION No.19	STREAMING	MANUAL	
USER REGISTRATION No.19	Single/Multi	SINGLE	

Item		Default	Setting
USER REGISTRATION No.20	USER	(empty)	
USER REGISTRATION No.20	CODE	(empty)	
USER REGISTRATION No.20	STANDARD	MANUAL	
USER REGISTRATION No.20	STREAMING	MANUAL	
USER REGISTRATION No.20	Single/Multi	SINGLE	
USER REGISTRATION No.21	USER	(empty)	
USER REGISTRATION No.21	CODE	(empty)	
USER REGISTRATION No.21	STANDARD	MANUAL	
USER REGISTRATION No.22	STREAMING	MANUAL	
USER REGISTRATION No.22	Single/Multi	SINGLE	
USER REGISTRATION No.22	USER	(empty)	
USER REGISTRATION No.22	CODE	(empty)	
USER REGISTRATION No.22	STANDARD	MANUAL	
USER REGISTRATION No.22	STREAMING	MANUAL	
USER REGISTRATION No.22	Single/Multi	SINGLE	
USER REGISTRATION No.23	USER	(empty)	
USER REGISTRATION No.23	CODE	(empty)	
USER REGISTRATION No.23	STANDARD	MANUAL	
USER REGISTRATION No.23	STREAMING	MANUAL	
USER REGISTRATION No.23	Single/Multi	SINGLE	
USER REGISTRATION No.21	USER	(empty)	
USER REGISTRATION No.24	CODE	(empty)	
USER REGISTRATION No.24	STANDARD	MANUAL	
USER REGISTRATION No.24	STREAMING	MANUAL	
USER REGISTRATION No.24	Single/Multi	SINGLE	
USER REGISTRATION No.25	USER	(empty)	
USER REGISTRATION No.25	CODE	(empty)	
USER REGISTRATION No.25	STANDARD	MANUAL	
USER REGISTRATION No.25	STREAMING	MANUAL	
USER REGISTRATION No.25	Single/Multi	SINGLE	
USER REGISTRATION No.26	USER	(empty)	
USER REGISTRATION No.26	CODE	(empty)	
USER REGISTRATION No.26	STANDARD	MANUAL	
USER REGISTRATION No.26	STREAMING	MANUAL	
USER REGISTRATION No.26	Single/Multi	SINGLE	
USER REGISTRATION No.27	USER	(empty)	
USER REGISTRATION No.27	CODE	(empty)	
USER REGISTRATION No.27	STANDARD	MANUAL	
USER REGISTRATION No.27	STREAMING	MANUAL	
USER REGISTRATION No.27	Single/Multi	SINGLE	
USER REGISTRATION No.28	USER	(empty)	
USER REGISTRATION No.28	CODE	(empty)	
USER REGISTRATION No.28	STANDARD	MANUAL	
USER REGISTRATION No.28	STREAMING	MANUAL	
USER REGISTRATION No.28	Single/Multi	SINGLE	
USER REGISTRATION No.29	USER	(empty)	
USER REGISTRATION No.29	CODE	(empty)	
USER REGISTRATION No.29	STANDARD	MANUAL	
USER REGISTRATION No.29	STREAMING	MANUAL	
USER REGISTRATION No.29	Single/Multi	SINGLE	

Item		Default	Setting
USER REGISTRATION No.30	USER	(empty)	
USER REGISTRATION No.30	CODE	(empty)	
USER REGISTRATION No.30	STANDARD	MANUAL	
USER REGISTRATION No.30	STREAMING	MANUAL	
USER REGISTRATION No.30	Single/Multi	SINGLE	
USER REGISTRATION No.31	USER	(empty)	
USER REGISTRATION No.31	CODE	(empty)	
USER REGISTRATION No.31	STANDARD	MANUAL	
USER REGISTRATION No.31	STREAMING	MANUAL	
USER REGISTRATION No.31	Single/Multi	SINGLE	
USER REGISTRATION No.32	USER	(empty)	
USER REGISTRATION No.32	CODE	(empty)	
USER REGISTRATION No.32	STANDARD	MANUAL	
USER REGISTRATION No.32	STREAMING	MANUAL	
USER REGISTRATION No.32	Single/Multi	SINGLE	
USER REGISTRATION No.33	USER	(empty)	
USER REGISTRATION No.33	CODE	(empty)	
USER REGISTRATION No.33	STANDARD	MANUAL	
USER REGISTRATION No.33	STREAMING	MANUAL	
USER REGISTRATION No.33	Single/Multi	SINGLE	
USER REGISTRATION No.34	USER	(empty)	
USER REGISTRATION No.34	CODE	(empty)	
USER REGISTRATION No.34	STANDARD	MANUAL	
USER REGISTRATION No.34	STREAMING	MANUAL	
USER REGISTRATION No.34	Single/Multi	SINGLE	
USER REGISTRATION No.35	USER	(empty)	
USER REGISTRATION No.35	CODE	(empty)	
USER REGISTRATION No.35	STANDARD	MANUAL	
USER REGISTRATION No.35	STREAMING	MANUAL	
USER REGISTRATION No.35	Single/Multi	SINGLE	
USER REGISTRATION No.36	USER	(empty)	
USER REGISTRATION No.36	CODE	(empty)	
USER REGISTRATION No.36	STANDARD	MANUAL	
USER REGISTRATION No.36	STREAMING	MANUAL	
USER REGISTRATION No.36	Single/Multi	SINGLE	
USER REGISTRATION No.37	USER	(empty)	
USER REGISTRATION No.37	CODE	(empty)	
USER REGISTRATION No.37	STANDARD	MANUAL	
USER REGISTRATION No.37	STREAMING	MANUAL	
USER REGISTRATION No.37	Single/Multi	SINGLE	
USER REGISTRATION No.38	USER	(empty)	
USER REGISTRATION No.38	CODE	(empty)	
USER REGISTRATION No.38	STANDARD	MANUAL	
USER REGISTRATION No.38	STREAMING	MANUAL	
USER REGISTRATION No.38	Single/Multi	SINGLE	
USER REGISTRATION No.39	USER	(empty)	
USER REGISTRATION No.39	CODE	(empty)	
USER REGISTRATION No.39	STANDARD	MANUAL	
USER REGISTRATION No.39	STREAMING	MANUAL	
USER REGISTRATION No.39	Single/Multi	SINGLE	

Item	Default	Setting
USER REGISTRATION No.40 USER	(empty)	
USER REGISTRATION No.40 CODE	(empty)	
USER REGISTRATION No.40 STANDARD	MANUAL	
USER REGISTRATION No.40 STREAMING	MANUAL	
USER REGISTRATION No.40 Single/Multi	SINGLE	
USER REGISTRATION No.41 USER	(empty)	
USER REGISTRATION No.41 CODE	(empty)	
USER REGISTRATION No.41 STANDARD	MANUAL	
USER REGISTRATION No.41 STREAMING	MANUAL	
USER REGISTRATION No.41 Single/Multi	SINGLE	
USER REGISTRATION No.42 USER	(empty)	
USER REGISTRATION No.42 CODE	(empty)	
USER REGISTRATION No.42 STANDARD	MANUAL	
USER REGISTRATION No.42 STREAMING	MANUAL	
USER REGISTRATION No.42 Single/Multi	SINGLE	
USER REGISTRATION No.43 USER	(empty)	
USER REGISTRATION No.43 CODE	(empty)	
USER REGISTRATION No.43 STANDARD	MANUAL	
USER REGISTRATION No.43 STREAMING	MANUAL	
USER REGISTRATION No.43 Single/Multi	SINGLE	
USER REGISTRATION No.44 USER	(empty)	
USER REGISTRATION No.44 CODE	(empty)	
USER REGISTRATION No.44 STANDARD	MANUAL	
USER REGISTRATION No.44 STREAMING	MANUAL	
USER REGISTRATION No.44 Single/Multi	SINGLE	
USER REGISTRATION No.45 USER	(empty)	
USER REGISTRATION No.45 CODE	(empty)	
USER REGISTRATION No.45 STANDARD	MANUAL	
USER REGISTRATION No.45 STREAMING	MANUAL	
USER REGISTRATION No.45 Single/Multi	SINGLE	
USER REGISTRATION No.46 USER	(empty)	
USER REGISTRATION No.46 CODE	(empty)	
USER REGISTRATION No.46 STANDARD	MANUAL	
USER REGISTRATION No.46 STREAMING	MANUAL	
USER REGISTRATION No.46 Single/Multi	SINGLE	
USER REGISTRATION No.47 USER	(empty)	
USER REGISTRATION No.47 CODE	(empty)	
USER REGISTRATION No.47 STANDARD	MANUAL	
USER REGISTRATION No.47 STREAMING	MANUAL	
USER REGISTRATION No.47 Single/Multi	SINGLE	
USER REGISTRATION No.48 USER	(empty)	
USER REGISTRATION No.48 CODE	(empty)	
USER REGISTRATION No.48 STANDARD	MANUAL	
USER REGISTRATION No.48 STREAMING	MANUAL	
USER REGISTRATION No.48 Single/Multi	SINGLE	
USER REGISTRATION No.49 USER	(empty)	
USER REGISTRATION No.49 CODE	(empty)	
USER REGISTRATION No.49 STANDARD	MANUAL	
USER REGISTRATION No.49 STREAMING	MANUAL	
USER REGISTRATION No.49 Single/Multi	SINGLE	
USER REGISTRATION No.50 USER	(empty)	
USER REGISTRATION No.50 CODE	(empty)	
USER REGISTRATION No.50 STANDARD	MANUAL	
USER REGISTRATION No.50 STREAMING	MANUAL	
USER REGISTRATION No.50 Single/Multi	SINGLE	

Item	Default	Setting
Maximum connecting time of Handset port (Auto DCN.)	0 (unlimited)	
Maximum connecting time of TEL1 port (Auto DCN.)	0 (unlimited)	
Maximum connecting time of TEL2 port (Auto DCN.)	0 (unlimited)	
Maximum connecting time of ISDN port (Auto DCN.)	0 (unlimited)	
Maximum connecting time of STREAMING communication port (USB/Ethernet) (Auto DCN.)	0 (unlimited)	
Maximum Idle connecting time of STANDARD communication port (USB/Ethernet) (Auto DCN.)	OFF (unlimited)	
Setting of SIM PIN	Depend on SIM	
PIN input operation ON/OFF	Depend on SIM	
APN Profile Profile 1 Name	Profile 1	
APN Profile Profile 1 APN setting	SIM default	
APN Profile Profile 1 APN	(empty)	
APN Profile Profile 1 User	(empty)	
APN Profile Profile 1 Pass	(empty)	
APN Profile Profile 1 Global IP setting	Dynamic	
APN Profile Profile 1 Global IP address	(empty)	
APN Profile Profile 2 Name	Profile 2	
APN Profile Profile 2 APN setting	SIM default	
APN Profile Profile 2 APN	(empty)	
APN Profile Profile 2 User	(empty)	
APN Profile Profile 2 Pass	(empty)	
APN Profile Profile 2 Global IP setting	Dynamic	
APN Profile Profile 2 Global IP address	(empty)	
APN Profile Profile 3 Name	Profile 3	
APN Profile Profile 3 APN setting	SIM default	
APN Profile Profile 3 APN	(empty)	
APN Profile Profile 3 User	(empty)	
APN Profile Profile 3 Pass	(empty)	
APN Profile Profile 3 Global IP setting	Dynamic	
APN Profile Profile 3 Global IP address	(empty)	
APN Profile Profile 4 Name	Profile 4	
APN Profile Profile 4 APN setting	SIM default	
APN Profile Profile 4 APN	(empty)	
APN Profile Profile 4 User	(empty)	
APN Profile Profile 4 Pass	(empty)	
APN Profile Profile 4 Global IP setting	Dynamic	
APN Profile Profile 4 Global IP address	(empty)	
APN Profile Profile 5 Name	Profile 5	
APN Profile Profile 5 APN setting	SIM default	
APN Profile Profile 5 APN	(empty)	
APN Profile Profile 5 User	(empty)	
APN Profile Profile 5 Pass	(empty)	
APN Profile Profile 5 Global IP setting	Dynamic	
APN Profile Profile 5 Global IP address	(empty)	

Item		Default	Setting
Packet Filter No.1	Priority	(empty)	
Packet Filter No.1	Action	Pass	
Packet Filter No.1	Direction	Outgoing	
Packet Filter No.1	Protocol	ALL	
Packet Filter No.1	Destination IP	(empty)	
Packet Filter No.1	Destination Port range	(empty)	
Packet Filter No.1	Source IP	(empty)	
Packet Filter No.1	Source Port range	(empty)	
Packet Filter No.2	Priority	(empty)	
Packet Filter No.2	Action	Pass	
Packet Filter No.2	Direction	Outgoing	
Packet Filter No.2	Protocol	ALL	
Packet Filter No.2	Destination IP	(empty)	
Packet Filter No.2	Destination Port range	(empty)	
Packet Filter No.2	Source IP	(empty)	
Packet Filter No.2	Source Port range	(empty)	
Packet Filter No.3	Priority	(empty)	
Packet Filter No.3	Action	Pass	
Packet Filter No.3	Direction	Outgoing	
Packet Filter No.3	Protocol	ALL	
Packet Filter No.3	Destination IP	(empty)	
Packet Filter No.3	Destination Port range	(empty)	
Packet Filter No.3	Source IP	(empty)	
Packet Filter No.3	Source Port range	(empty)	
Packet Filter No.4	Priority	(empty)	
Packet Filter No.4	Action	Pass	
Packet Filter No.4	Direction	Outgoing	
Packet Filter No.4	Protocol	ALL	
Packet Filter No.4	Destination IP	(empty)	
Packet Filter No.4	Destination Port range	(empty)	
Packet Filter No.4	Source IP	(empty)	
Packet Filter No.4	Source Port range	(empty)	
Packet Filter No.5	Priority	(empty)	
Packet Filter No.5	Action	Pass	
Packet Filter No.5	Direction	Outgoing	
Packet Filter No.5	Protocol	ALL	
Packet Filter No.5	Destination IP	(empty)	
Packet Filter No.5	Destination Port range	(empty)	
Packet Filter No.5	Source IP	(empty)	
Packet Filter No.5	Source Port range	(empty)	
Packet Filter No.6	Priority	(empty)	
Packet Filter No.6	Action	Pass	
Packet Filter No.6	Direction	Outgoing	
Packet Filter No.6	Protocol	ALL	
Packet Filter No.6	Destination IP	(empty)	
Packet Filter No.6	Destination Port range	(empty)	
Packet Filter No.6	Source IP	(empty)	
Packet Filter No.6	Source Port range	(empty)	
Packet Filter No.7	Priority	(empty)	
Packet Filter No.7	Action	Pass	
Packet Filter No.7	Direction	Outgoing	
Packet Filter No.7	Protocol	ALL	
Packet Filter No.7	Destination IP	(empty)	
Packet Filter No.7	Destination Port range	(empty)	
Packet Filter No.7	Source IP	(empty)	
Packet Filter No.7	Source Port range	(empty)	

Item		Default	Setting
Packet Filter No.8	Priority	(empty)	
Packet Filter No.8	Action	Pass	
Packet Filter No.8	Direction	Outgoing	
Packet Filter No.8	Protocol	ALL	
Packet Filter No.8	Destination IP	(empty)	
Packet Filter No.8	Destination Port range	(empty)	
Packet Filter No.8	Source IP	(empty)	
Packet Filter No.8	Source Port range	(empty)	
Packet Filter No.9	Priority	(empty)	
Packet Filter No.9	Action	Pass	
Packet Filter No.9	Direction	Outgoing	
Packet Filter No.9	Protocol	ALL	
Packet Filter No.9	Destination IP	(empty)	
Packet Filter No.9	Destination Port range	(empty)	
Packet Filter No.9	Source IP	(empty)	
Packet Filter No.9	Source Port range	(empty)	
Packet Filter No.10	Priority	(empty)	
Packet Filter No.10	Action	Pass	
Packet Filter No.10	Direction	Outgoing	
Packet Filter No.10	Protocol	ALL	
Packet Filter No.10	Destination IP	(empty)	
Packet Filter No.10	Destination Port range	(empty)	
Packet Filter No.10	Source IP	(empty)	
Packet Filter No.10	Source Port range	(empty)	
Packet Filter No.11	Priority	(empty)	
Packet Filter No.11	Action	Pass	
Packet Filter No.11	Direction	Outgoing	
Packet Filter No.11	Protocol	ALL	
Packet Filter No.11	Destination IP	(empty)	
Packet Filter No.11	Destination Port range	(empty)	
Packet Filter No.11	Source IP	(empty)	
Packet Filter No.11	Source Port range	(empty)	
Packet Filter No.12	Priority	(empty)	
Packet Filter No.12	Action	Pass	
Packet Filter No.12	Direction	Outgoing	
Packet Filter No.12	Protocol	ALL	
Packet Filter No.12	Destination IP	(empty)	
Packet Filter No.12	Destination Port range	(empty)	
Packet Filter No.12	Source IP	(empty)	
Packet Filter No.12	Source Port range	(empty)	
Packet Filter No.13	Priority	(empty)	
Packet Filter No.13	Action	Pass	
Packet Filter No.13	Direction	Outgoing	
Packet Filter No.13	Protocol	ALL	
Packet Filter No.13	Destination IP	(empty)	
Packet Filter No.13	Destination Port range	(empty)	
Packet Filter No.13	Source IP	(empty)	
Packet Filter No.13	Source Port range	(empty)	
Packet Filter No.14	Priority	(empty)	
Packet Filter No.14	Action	Pass	
Packet Filter No.14	Direction	Outgoing	
Packet Filter No.14	Protocol	ALL	
Packet Filter No.14	Destination IP	(empty)	
Packet Filter No.14	Destination Port range	(empty)	
Packet Filter No.14	Source IP	(empty)	
Packet Filter No.14	Source Port range	(empty)	

Item		Default	Setting
Packet Filter No.15	Priority	(empty)	
Packet Filter No.15	Action	Pass	
Packet Filter No.15	Direction	Outgoing	
Packet Filter No.15	Protocol	ALL	
Packet Filter No.15	Destination IP	(empty)	
Packet Filter No.15	Destination Port range	(empty)	
Packet Filter No.15	Source IP	(empty)	
Packet Filter No.15	Source Port range	(empty)	
Packet Filter No.16	Priority	(empty)	
Packet Filter No.16	Action	Pass	
Packet Filter No.16	Direction	Outgoing	
Packet Filter No.16	Protocol	ALL	
Packet Filter No.16	Destination IP	(empty)	
Packet Filter No.16	Destination Port range	(empty)	
Packet Filter No.16	Source IP	(empty)	
Packet Filter No.16	Source Port range	(empty)	
Packet Filter No.17	Priority	(empty)	
Packet Filter No.17	Action	Pass	
Packet Filter No.17	Direction	Outgoing	
Packet Filter No.17	Protocol	ALL	
Packet Filter No.17	Destination IP	(empty)	
Packet Filter No.17	Destination Port range	(empty)	
Packet Filter No.17	Source IP	(empty)	
Packet Filter No.17	Source Port range	(empty)	
Packet Filter No.18	Priority	(empty)	
Packet Filter No.18	Action	Pass	
Packet Filter No.18	Direction	Outgoing	
Packet Filter No.18	Protocol	ALL	
Packet Filter No.18	Destination IP	(empty)	
Packet Filter No.18	Destination Port range	(empty)	
Packet Filter No.18	Source IP	(empty)	
Packet Filter No.18	Source Port range	(empty)	
Packet Filter No.19	Priority	(empty)	
Packet Filter No.19	Action	Pass	
Packet Filter No.19	Direction	Outgoing	
Packet Filter No.19	Protocol	ALL	
Packet Filter No.19	Destination IP	(empty)	
Packet Filter No.19	Destination Port range	(empty)	
Packet Filter No.19	Source IP	(empty)	
Packet Filter No.19	Source Port range	(empty)	
Packet Filter No.20	Priority	(empty)	
Packet Filter No.20	Action	Pass	
Packet Filter No.20	Direction	Outgoing	
Packet Filter No.20	Protocol	ALL	
Packet Filter No.20	Destination IP	(empty)	
Packet Filter No.20	Destination Port range	(empty)	
Packet Filter No.20	Source IP	(empty)	
Packet Filter No.20	Source Port range	(empty)	

Item		Default	Setting
Packet detection activate No.1	Disable / Enable	Disable (unchecked)	
Packet detection activate No.1	Base IP	192.168.128.101	
Packet detection activate No.1	Count	1	
Packet detection activate No.1	Profile	Profile 1	
Packet detection activate No.2	Disable / Enable	Disable (unchecked)	
Packet detection activate No.2	Base IP	192.168.128.101	
Packet detection activate No.2	Count	1	
Packet detection activate No.2	Profile	Profile 1	
Packet detection activate No.3	Disable / Enable	Disable (unchecked)	
Packet detection activate No.3	Base IP	192.168.128.101	
Packet detection activate No.3	Count	1	
Packet detection activate No.3	Profile	Profile 1	
Packet detection activate No.4	Disable / Enable	Disable (unchecked)	
Packet detection activate No.4	Base IP	192.168.128.101	
Packet detection activate No.4	Count	1	
Packet detection activate No.4	Profile	Profile 1	
Packet detection activate No.5	Disable / Enable	Disable (unchecked)	
Packet detection activate No.5	Base IP	192.168.128.101	
Packet detection activate No.5	Count	1	
Packet detection activate No.5	Profile	Profile 1	
Packet detection activate No.6	Disable / Enable	Disable (unchecked)	
Packet detection activate No.6	Base IP	192.168.128.101	
Packet detection activate No.6	Count	1	
Packet detection activate No.6	Profile	Profile 1	
Always activate Setting 1	Profile	Disable	
Always activate Setting 1	Local IP	0.0.0.0	
Always activate Setting 2	Profile	Disable	
Always activate Setting 2	Local IP	0.0.0.0	
Always activate Setting 3	Profile	Disable	
Always activate Setting 4	Local IP	0.0.0.0	

OIU を使用している場合：

Item	Default	Setting
Use of Secret code for a call from TEL3 port	OFF	
Use of Secret code for a call from TEL4 port	OFF	
Use of Secret code for a call from TEL5 port	OFF	
Use of Secret code for a call from TEL6 port	OFF	
Volume level of TEL3 port	NORMAL	
Volume level of TEL4 port	NORMAL	
Volume level of TEL5 port	NORMAL	
Volume level of TEL6 port	NORMAL	
COMM TYPE of TEL3 port	VOICE	
COMM TYPE of TEL4 port	VOICE	
COMM TYPE of TEL5 port	VOICE	
COMM TYPE of TEL6 port	VOICE	
Call Request of TEL3 port	ON	
Call Request of TEL4 port	ON	
Call Request of TEL5 port	ON	
Call Request of TEL6 port	ON	
Call Reception of TEL3 port	ON	
Call Reception of TEL4 port	ON	
Call Reception of TEL5 port	ON	
Call Reception of TEL6 port	ON	
Maximum connecting time of TEL3 port (Auto DCN.)	0 (unlimited)	
Maximum connecting time of TEL4 port (Auto DCN.)	0 (unlimited)	
Maximum connecting time of TEL5 port (Auto DCN.)	0 (unlimited)	
Maximum connecting time of TEL6 port (Auto DCN.)	0 (unlimited)	
Voice setting of Buzzer1 port	ON	
Voice setting of Buzzer2 port	ON	
Voice setting of Buzzer3 port	ON	
Voice setting of Buzzer4 port	ON	
Audio setting of Buzzer1 port	ON	
Audio setting of Buzzer2 port	ON	
Audio setting of Buzzer3 port	ON	
Audio setting of Buzzer4 port	ON	
UDI setting of Buzzer1 port	ON	
UDI setting of Buzzer2 port	ON	
UDI setting of Buzzer3 port	ON	
UDI setting of Buzzer4 port	ON	
RDI setting of Buzzer1 port	ON	
RDI setting of Buzzer2 port	ON	
RDI setting of Buzzer3 port	ON	
RDI setting of Buzzer4 port	ON	
ExtGPS	OFF	
Diagnostic	OFF	
OIU IP	192168128001	
OIU SUBNET MASK	2552552550	